

Le vieillissement de la population



Définition

On parle de vieillissement de la population quand la part relative des personnes âgées dans la population augmente.



Les chiffres

Le vieillissement de la population wallonne a commencé au 19^e siècle, mais on assiste depuis quelques années à une augmentation "inhabituelle" du nombre de personnes âgées. Cette "parenthèse démographique" appelée "papy boom" est due à l'arrivée à l'âge de la pension des enfants nés durant le baby boom qui a eu lieu après la seconde guerre mondiale. L'impact de cette fécondité plus élevée durant presque deux décennies d'après-guerre se prolongera encore une dizaine d'années, mais vers 2030, le nombre de nouvelles personnes âgées qui atteignent chaque année l'âge de la pension diminuera pour revenir aux niveaux observés au début des années 2000.

Le vieillissement de la population peut être mis en évidence par plusieurs indicateurs. Parmi ceux-ci, l'âge moyen des habitants de Wallonie qui est passé de 38,1 ans en 1990 à 40,4 en 2010 et à 40,9 ans en 2015. La population de la Communauté germanophone est un peu plus âgée que la population de l'ensemble de la Wallonie, avec un âge moyen de 42,3 ans en 2015.

Jusqu'en 1990 environ, la population wallonne était plus vieille que la population de la Flandre mais depuis la situation s'est inversée.

Evolution de l'âge moyen de la population par région, Belgique, 1900-2015					
Année	Flandre	Bruxelles	Wallonie	Communauté germanophone	Belgique
2015 (3)	42,2	37,4	40,9	42,3	41,3
1990 (2)	38,1	39,4	38,1		38,2
1947 (1)	33,7	38,1	37,7		35,8
1900 (1)	27,8	29,4	29,5		28,6

Source : (1) Debuissou M., Eggerickx Th., Hermia J-P, Poulain M., *L'évolution de la population, l'âge et le sexe, monographie n°1, Recensement général de la population et des logements au 1er mars 1991, Institut national de statistique, 2000, 170 p.* (2) Statistics Belgium, (3) Bureau fédéral du plan 2015

Un autre indicateur souvent utilisé est l'indice de vieillissement qui rapporte la population des personnes âgées à la population des jeunes¹.

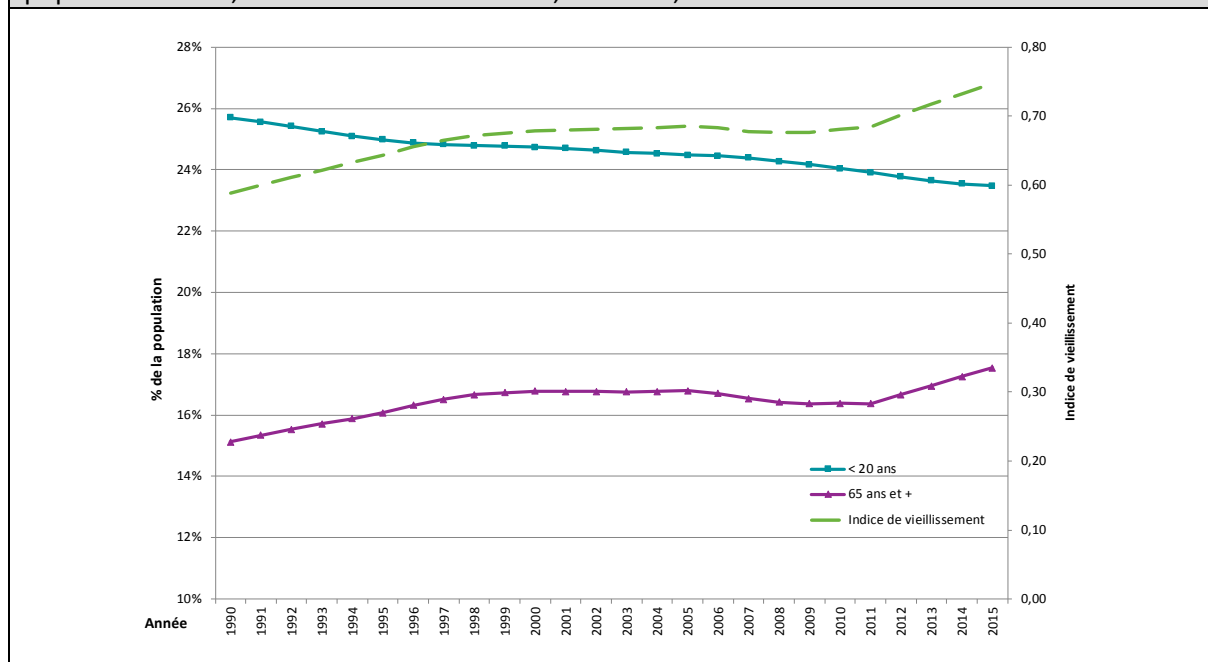


Les chiffres

En Wallonie, cet indice de vieillissement était de 0,59 en 1990. En 2015 cet indice est de 0,75 ce qui signifie qu'il y a en Wallonie 75 personnes âgées de 65 ans et plus pour 100 jeunes de moins de 20 ans.

En 15 ans, la population des moins de 20 ans a diminué de trois points, elle est passée de 26% à 23%, et dans le même temps, la population des 65 ans et plus a elle aussi augmenté de trois points et est passée de 15 % à 18 %.

Evolution de la population wallonne des moins de 20 ans et des 65 ans et plus et proportion de la population totale, et indice de vieillissement, Wallonie, 1990-2015



Source : statistics Belgium

On observe également ce qu'on appelle un vieillissement dans le vieillissement. En 1990, la part des personnes âgées de 85 ans et plus dans la population des personnes de 65 ans et plus était de 9 %, en 2015 elle est de 14 %.

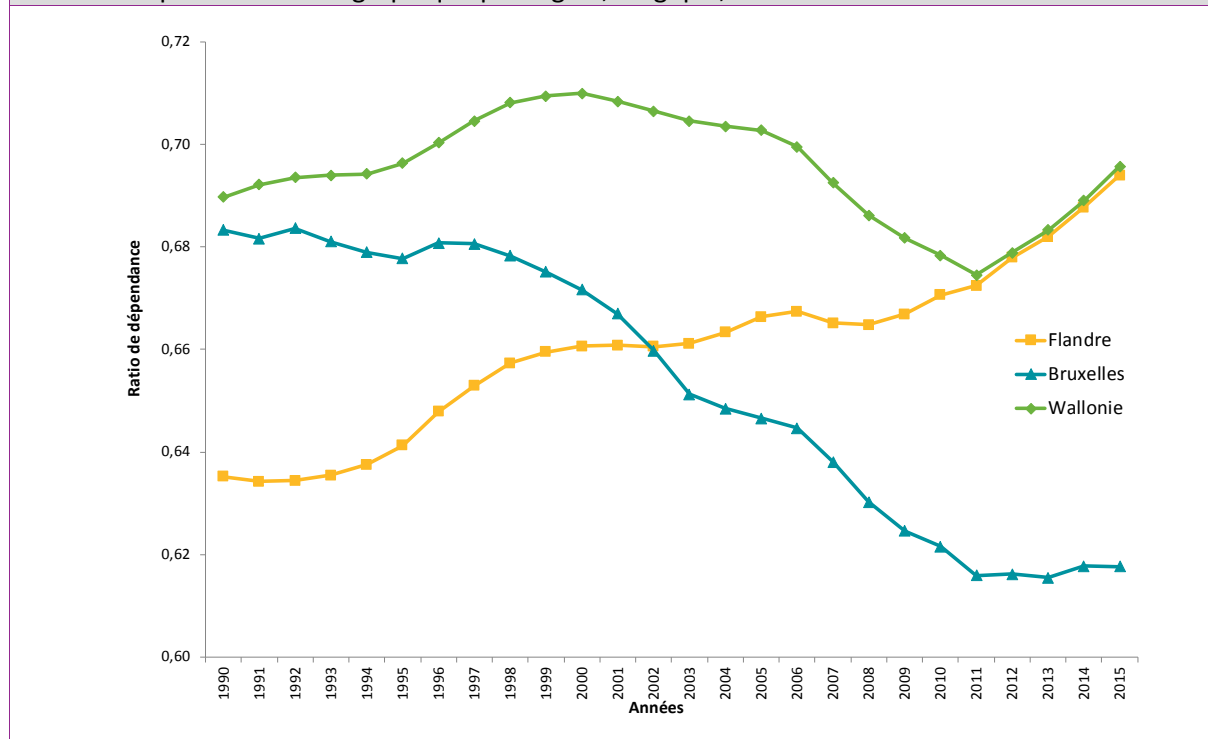
¹ Il y a plusieurs manières de calculer cet indicateur, nous avons choisi la méthode de l'OCDE qui rapporte la population des 65 ans et plus à la population des moins de 20 ans.

Le troisième indicateur présenté ici est le ratio de dépendance. Le ratio de dépendance est calculé en rapportant l'effectif de la population de personnes aux âges généralement inactifs (enfants et personnes âgées) à l'effectif de la population en âge de travailler (les actifs). Un ratio de dépendance élevé montre une plus grande dépendance de la population des jeunes et / ou des personnes âgées par rapport à la population active.

Le résultat exprimé ici en nombre de personnes âgées de moins de 20 ans et de 65 ans ou plus pour 100 personnes âgées de 15 à 64 ans correspond à la définition utilisée par l'OCDE.

En Wallonie, le ratio de dépendance est resté stable ces 15 dernières années. Il était de 0,69 en 1990 et est de 0,70 en 2015. Ce ratio de 0,70 signifie qu'en Wallonie il y a 100 personnes économiquement actives sensées pouvoir s'occuper de 70 personnes que l'on dit dépendre des actifs pour leur vie quotidienne, c'est-à-dire les jeunes et les personnes âgées.

Ratio de dépendance démographique par région, Belgique, 1990-2015



Source : Statistics Belgium

Les variations du ratio de dépendance peuvent être dues à des variations de la part des jeunes et/ou de la part des personnes plus âgées dans la population.

En Wallonie, entre 1990 et 2015, la diminution de 2,2 points de la part de la population jeune compense l'augmentation (de 2,4 points) de la part des personnes âgées de 65 ans et plus, ce qui explique la stabilité du ratio de dépendance. En Flandre, l'augmentation de la part des 65 ans et plus est plus importante (plus 5 points) que la diminution de la part des moins de 20 ans (moins 3 points), ce qui explique l'augmentation du ratio de dépendance qui est passé de 0,64 en 1990 à 0,69 en 2015. A Bruxelles, le ratio de dépendance diminue, car si la part des moins de 20 ans y est en augmentation de 1,7 points, la part des personnes âgées de 65 ans et plus est par contre en forte diminution (moins 4,1 points).

Cette situation particulière de Bruxelles s'explique par une fécondité plus forte que dans les deux autres régions et par l'importance des migrations internationales qui concernent surtout des populations de jeunes adultes.

Année	Région	Moins de 20 ans (%)	65 ans et plus (%)
1990	Flandre	24.6	14.2
	Bruxelles	23.2	17.4
	Wallonie	25.7	15.1
1995	Flandre	23.7	15.3
	Bruxelles	23.1	17.3
	Wallonie	25.0	16.1
2000	Flandre	23.1	16.7
	Bruxelles	23.4	16.8
	Wallonie	24.7	16.8
2005	Flandre	22.2	17.8
	Bruxelles	23.8	15.4
	Wallonie	24.5	16.8
2010	Flandre	22.0	18.1
	Bruxelles	24.4	14.0
	Wallonie	24.0	16.4
2015	Flandre	21.6	19.3
	Bruxelles	25.0	13.2
	Wallonie	23.5	17.5

Source : Statistics Belgium