



Définition

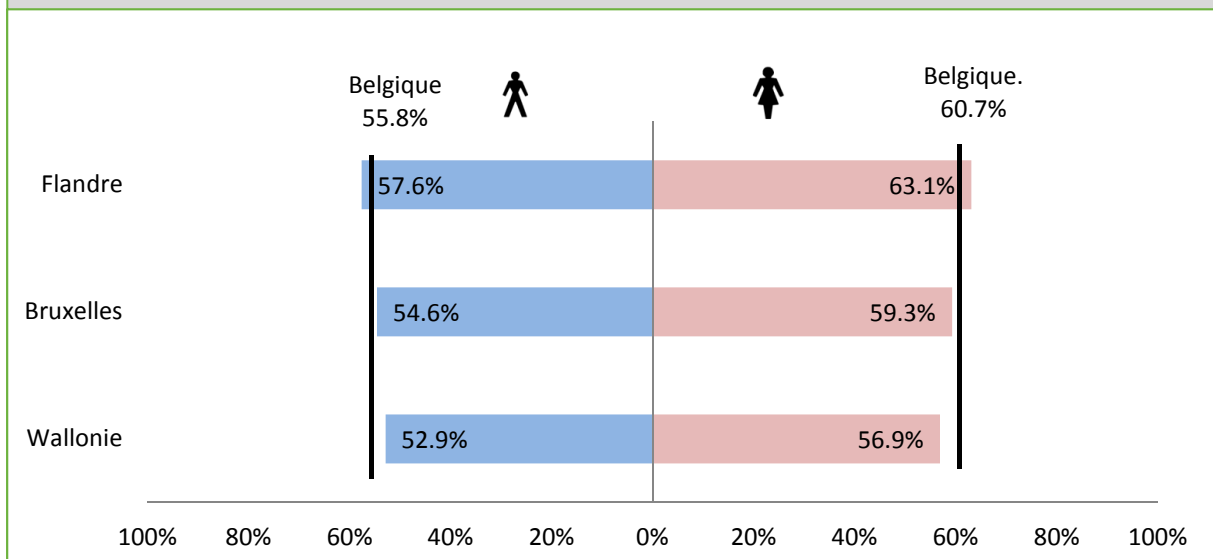
La santé buccodentaire est un aspect parmi d'autre de la santé. Pour se faire une idée de la consommation de soin qui y est liés, l'enquête nationale de santé interroge les personnes sur leurs contacts avec un dentiste. Ceci nous informe donc à la fois sur les consultations préventives, comme le 'check-up' annuel et sur les consultations d'intervention. Il a été mis en évidence qu'une consultation annuelle chez le dentiste était utile pour assurer une bonne santé-buccodentaire.

Notons que la carie dentaire reste un problème majeur de santé bucco-dentaire dans la plupart des pays industrialisés, touchant 60-90% des écoliers et la grande majorité des adultes¹



Les chiffres

Figure 1 : Proportion de personnes déclarant avoir eu un contact avec un(e) dentiste au cours des douze mois précédant l'enquête (%)



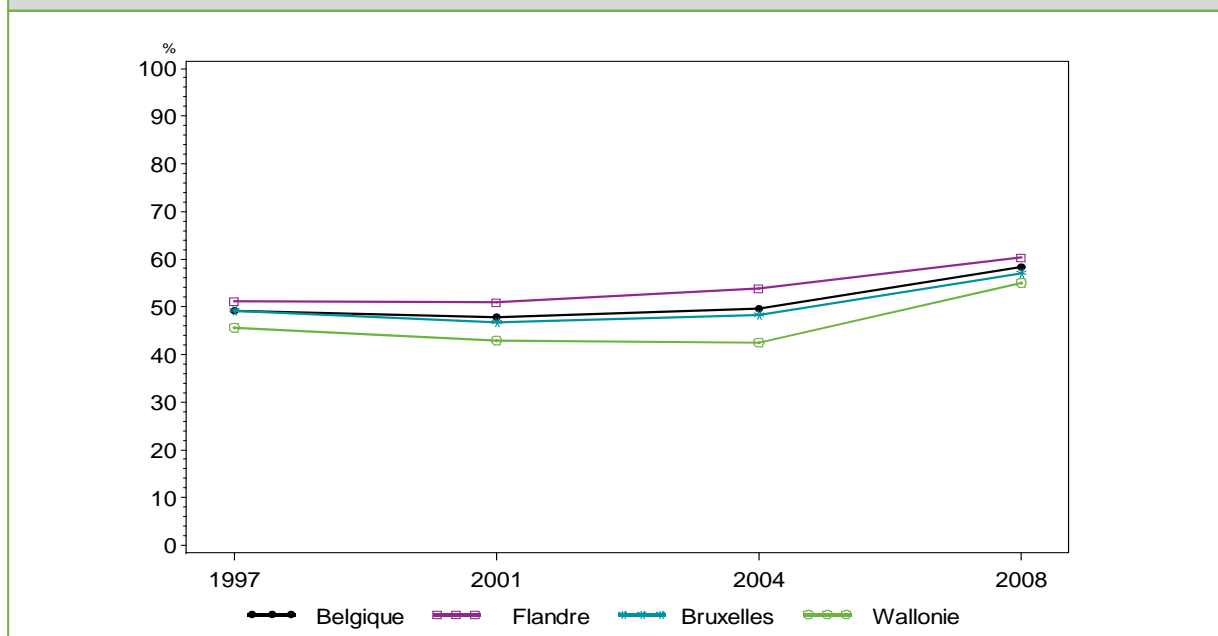
Source : HIS 2008 INSTITUT SCIENTIFIQUE DE SANTE PUBLIQUE, Bruxelles

En Wallonie, en 2008, 52,9% des hommes et 56,9% des femmes déclarent avoir eu un contact avec un(e) dentiste au cours des douze mois précédant l'enquête. C'est moins qu'en Flandre et à Bruxelles. En Wallonie comme dans les autres régions et comme dans les provinces belges (sauf celle de Namur), davantage de femmes déclarent avoir eu un contact avec un(e) dentiste que d'hommes.



Evolution temporelle

Figure 2 : Evolution de la proportion de personnes déclarant avoir eu un contact avec un dentiste au cours des douze mois précédant l'enquête (%).



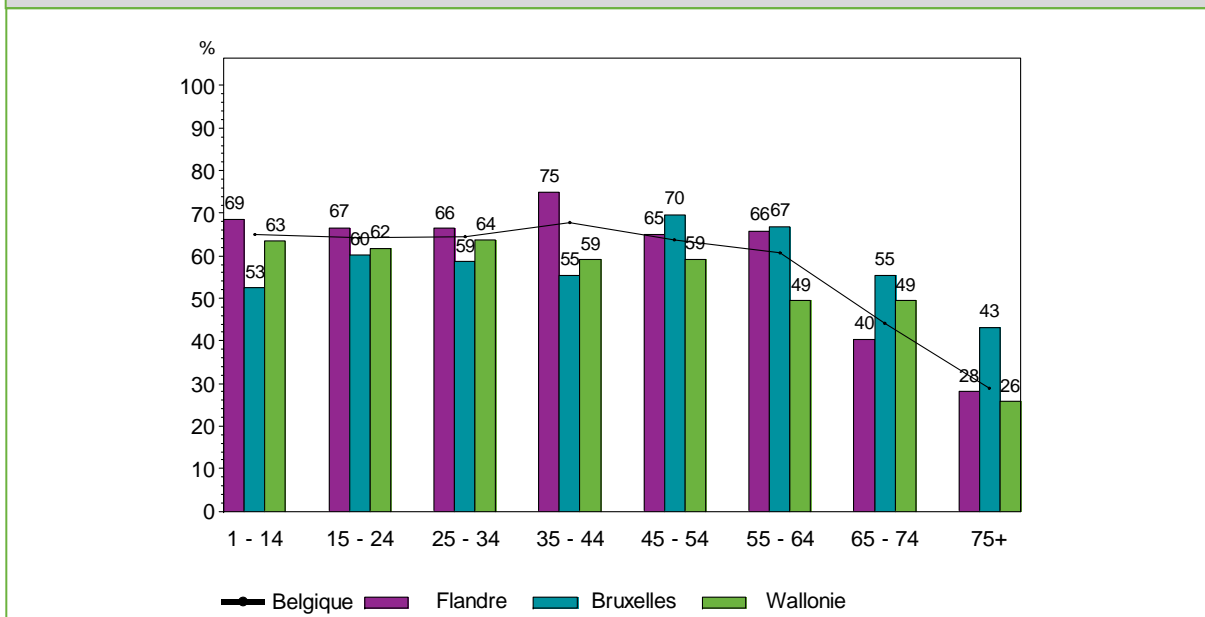
Source : HIS 2008 INSTITUT SCIENTIFIQUE DE SANTE PUBLIQUE, Bruxelles

En Wallonie comme dans les autres régions, la proportion de personnes déclarant avoir eu un contact avec un(e) dentiste au cours des 12 mois précédant l'enquête a nettement augmenté en 2008 par rapport aux années précédentes. En Wallonie, en 2001 et en 2004, cette proportion était de 43%. En 2008, elle atteint 55%. Cette augmentation reste vraie après ajustement pour le sexe et l'âge.



Croisement avec les classes d'âge

Figure 3 : Proportion de personnes déclarant avoir eu un contact avec un(e) dentiste au cours des douze mois précédant l'enquête selon l'âge (%).



Source : HIS 2008 INSTITUT SCIENTIFIQUE DE SANTE PUBLIQUE, Bruxelles

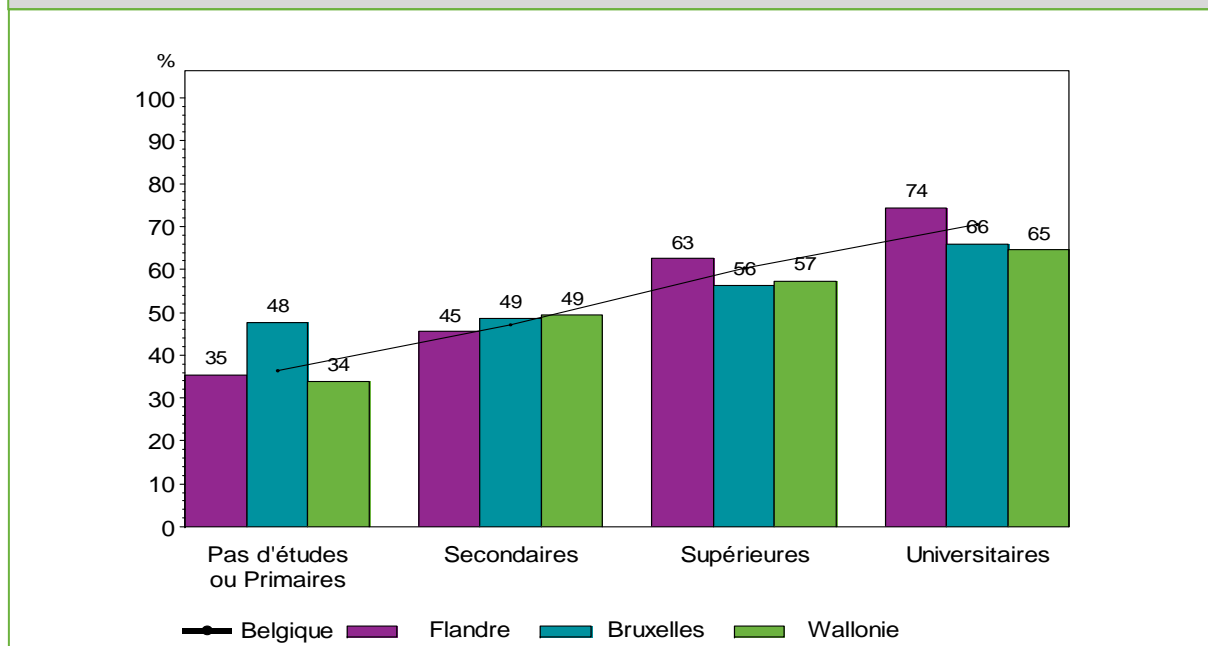
En Wallonie, environ deux tiers des personnes entre 1 et 65 ans ont eu un contact avec leur dentiste dans l'année (59,1%). Au-delà de 65 ans cette proportion est nettement moins importante. Ceci est interpellant quand on sait l'importance d'une bonne fonction masticatoire dans la prévention de la dénutrition chez les personnes âgées¹. C'est peut-être le reflet d'une proportion importante de personnes 'édentées' qui n'estime plus nécessaire d'aller chez le dentiste.

¹ A. BODINEAU et al., *Importance de l'hygiène buccodentaire en gériatrie*, in Neurologie - Psychiatrie – Gériatrie, Année 7, Août 2007.



Croisement avec le niveau d'instruction

Figure 4 : Proportion de personnes déclarant avoir eu un contact avec un(e) dentiste au cours de l'année passée selon le niveau d'étude (%).



Source : HIS 2008 INSTITUT SCIENTIFIQUE DE SANTE PUBLIQUE, Bruxelles

La proportion de personnes déclarant avoir eu un contact avec un(e) dentiste augmente avec le niveau d'étude (35% des personnes avec le niveau d'éducation le plus bas a vu un dentiste dans l'année écoulée, contre 69% des personnes avec le niveau d'éducation le plus élevé. Ces différences restent significatives après standardisation pour l'âge et le sexe.

Ce sont les Wallons ayant au plus un diplôme de l'enseignement primaire qui déclarent le moins souvent avoir eu un contact avec un dentiste dans l'année.



Remarques pour l'interprétation

Les chiffres sur le nombre moyen de contacts avec un dentiste par an doivent être interprétés avec prudence. Ils sont en effet basés sur les contacts rapportés au cours des 2 derniers mois et extrapolé ensuite sur une période de 12 mois.